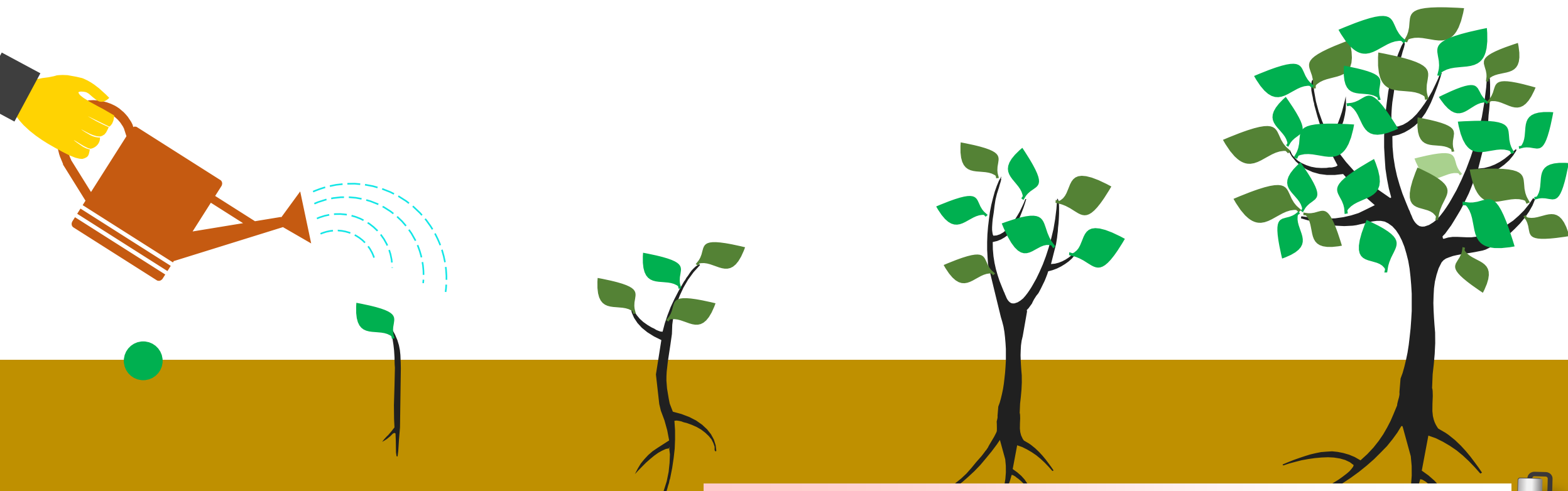


國立中山大學111年高教深耕輔導計畫之

西灣種子學習輔導計畫

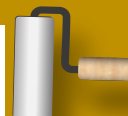


承辦單位：學務處校園生活與職涯發展組

承辦人：陳小姐，分機：2905



lanyi@mail.nsysu.edu.tw



西灣種子學習輔導計畫

01

幫助

何謂西灣種子學習計畫？對我有何幫助？

02

獎補助對象

哪些人可以申請呢？

03

獎補助項目

可以申請的獎補助有哪些？

04

申請事項

申請日期為何？要如何申請？

什麼是西灣種子學習輔導計畫？

「西灣種子學習輔導計畫」為高等教育深耕計畫之附錄計畫，為一整合性的補助計畫。

教育部鼓勵各大專院校透過「**以學習取代工讀**」的輔導機制，使學生得以同時兼顧課業與生活所需。只要學生願意去作「**學習有關的事**」，就可以藉由**學習獎勵金的發放**，讓學生不再因打工而耽誤學習。

為了獎補助願意學習的學生，本校訂定了「國立中山大學西灣種子學習輔導暨獎補助要點」。

對我有什麼幫助？

幫助

簡單說就是……

只要你願意去多做

「學習有關的事」，

就可以申請獎勵補助，目的是希望你能把「打工」的時間花在學習上面。

02

獎補助對象

哪些人可以申請呢？

申請對象為本校
本國籍在校且具
備下列身分學生
(西灣種子學生)
包含~

身心障礙
學生/子女

- 原住民學生
- 新住民及其子女

- 急難救助金補助學生
- 弱勢助學計畫學生

特殊境遇家庭
子女或孫子女

- 戶籍偏遠地區學生
- 懷孕學生
- 扶養未滿3歲子女學生

低收/中低
收入戶學生

COVID-19特殊
境遇家庭

偏遠地區定義係參考行政院研究發展考核委員會91年
「偏遠地區設置公共資訊服務站策略規劃」報告書。

03

獎補助項目

可以申請的獎補助有哪些？

校內外各種類型競賽

自主學習計畫、成績優異

國際性活動、競賽

申請前述活動後完成雙語微電影

心理成長及職涯發展訓練課程

校內外專業證照或語文訓練課程

海域專業證照訓練

國內企業實習及移地訓練

校內外志工服務、社會實踐服務學習課程
學生自治組織/學生社團幹部



獎補助項目

校內外志工服務

社會實踐服務學習課程

學生自治組織/社團幹部



說明

- 個人參與校內外志工服務。
- 參與校內志工服務與社會實踐服務學習相關課程，並參加社區志工服務。
- 擔任本校學生自治組織、學生社團幹部。

獎勵內容

- 申請志工服務或幹部獎勵金，上限新臺幣24,000元。

需繳文件

- 一、111年國立中山大學西灣種子學習輔導暨獎補助計畫申請表。
- 二、111年國立中山大學西灣種子學習輔導暨獎補助計畫心得報告表。
- 三、幹部服務證書或社團幹部證明書(申請自治組織或社團幹部者)。
- 四、志工服務單位開立含服務日期及時數之服務證明書(申請個人參與志工服務者)。

獎補助項目

國內企業實習及 移地訓練

說 明

- 學生經由專業教師媒合參與**國內企業實習**或**移地訓練**。

※ 校外實習，如為畢業必修課程或可領取校外實習薪資者，則不予補助。

獎勵內容

- 申請結業獎勵金**上限**新臺幣**25,000**元。(補助以當年度完成為限)

需繳文件

- 一、111年國立中山大學西灣種子學習輔導暨獎補助計畫**申請表**。
- 二、111年國立中山大學西灣種子學習輔導暨獎補助計畫**心得報告表**。
- 三、**實習、訓練證明**或**訓練計畫書**。



獎補助項目

海域專業證照訓練



說明

- 學生參與專業機構舉辦的海域專業證照訓練課程，並取得課程結訓證明；或完成課程並取得海域相關專業證照。

獎勵內容

- 參與專業機構舉辦的海域專業證照訓練課程，並取得課程結訓證明得申請結業獎勵金上限新臺幣25,000元。
- 取得海域相關專業證照，得申請獎勵金上限新臺幣30,000元。

需繳文件

- 一、111年國立中山大學西灣種子學習輔導暨獎補助計畫申請表。
- 二、111年國立中山大學西灣種子學習輔導暨獎補助計畫心得報告表。
- 三、課程結訓證明或海域相關專業證照。

獎補助項目

校內外專業證照或
語文訓練課程

說明

- 學生參與校內外專業證照訓練課程、語文訓練課程、參與Coursera、Future Learn、edX、Udacity之數位學習課程並取得課程結訓證明；或取得專業證照、通過語文能力檢定。

獎勵內容

- 申請結業獎勵金上限新台幣25,000元。
- 取得專業證照或通過語文能力檢定者，得申請獎勵金上限新臺幣30,000元。

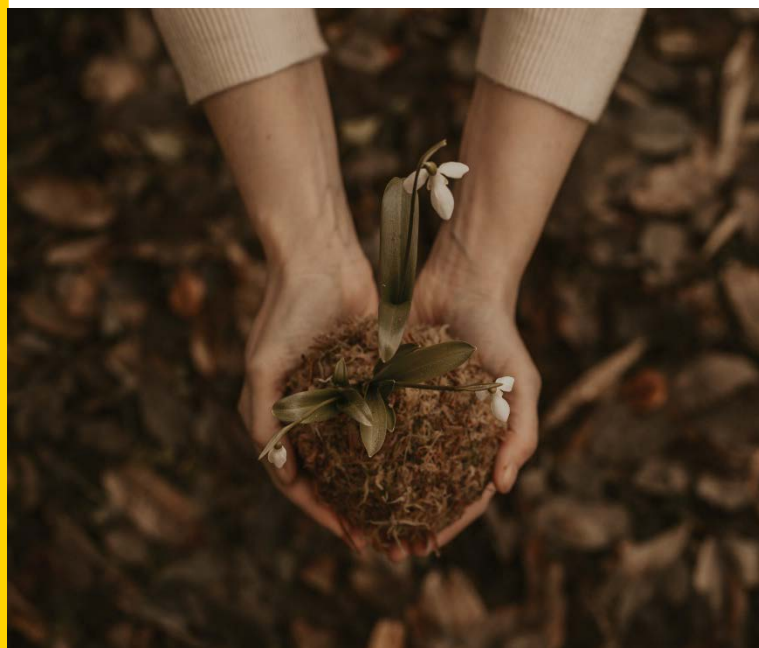
需繳文件

- 111年國立中山大學西灣種子學習輔導暨獎補助計畫申請表。
- 111年國立中山大學西灣種子學習輔導暨獎補助計畫心得報告表。
- 課程結訓證明、相關專業證照或語文能力檢定證明。



獎補助項目

心理成長及職涯發展訓練課程



說明

- 學生參與校內外心理成長課程、探索教育活動、專業工作坊、職涯發展講座、職涯探索活動、個人履歷健診等訓練課程，完成課程並取得課程結訓證明。

獎勵內容

- 申請結業獎勵金上限新台幣15,000元。

需繳文件

- 一、111年國立中山大學西灣種子學習輔導暨獎補助計畫申請表。
- 二、111年國立中山大學西灣種子學習輔導暨獎補助計畫心得報告表。
- 三、課程結訓證明。

獎補助項目

校內外各種類型 競賽



說明

- 經老師或教練輔導，**完成競賽**並提交成果證明。

獎勵內容

- 申請獎勵金**上限**新台幣**20,000**元。

需繳文件

- 一、111年國立中山大學西灣種子學習輔導暨獎補助計畫**申請表**。
- 二、111年國立中山大學西灣種子學習輔導暨獎補助計畫**心得報告表**。
- 三、**競賽成果證明**。

獎補助項目

自主學習計畫、 成績優異

說明

- 自主學習：學生於學期初進行自主學習規劃，學習後於學期末繳交學習心得報告者。
- 成績優異：學生於次學期學業成績進步者。

獎勵內容

- 自主學習：申請獎勵金上限新台幣6,000元。
- 成績優異：
 - 成績班排名前50%，得申請獎勵金上限新台幣5,000元。
 - 成績進步GPA 0.5分或班排名前25%，得申請獎勵金上限新台幣10,000元。
 - 成績進步GPA 1分或班排名前15%，得申請獎勵金上限新台幣20,000元。

需繳文件

- 一、111年國立中山大學西灣種子學習輔導暨獎補助計畫申請表。
- 二、111年國立中山大學西灣種子學習輔導暨獎補助計畫心得報告表。
- 三、自主學習：自主學習計畫書、學期成績單(含學期班排名)。
- 四、成績優異：自我評估報告書、前二學期成績單(含學期班排名)。



獎補助項目

國際性活動、 競賽

說明

- 學生完成**國際性**移地學習、見習實習、學術研討會、學術及體育競賽等活動，並繳交實習或活動心得報告。

獎勵內容

- 申請獎勵金**上限**新台幣**50,000**元。

需繳文件

- 一、111年國立中山大學西灣種子學習輔導暨獎補助計畫**申請表**。
- 二、111年國立中山大學西灣種子學習輔導暨獎補助計畫**心得報告表**。
- 三、**實習、學術研討、競賽成果證明**。



獎補助項目

申請前述活動後
完成雙語微電影

說明

- 於前述活動結束後完成**具有雙語（字幕或旁白）**的微電影5~8分鐘影片，並經審查通過。

獎勵內容

- 申請獎勵金**上限**新台幣**20,000**元。(每學年度最高上限十名)

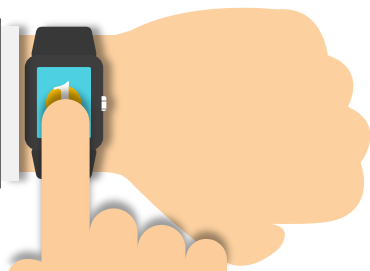
需繳文件

- 111年國立中山大學西灣種子學習輔導暨獎補助計畫**申請表**。
- 111年國立中山大學西灣種子學習輔導暨獎補助計畫**心得報告表**。
- 微電影影片**。



04 申請日期及流程

申請日期



自即日起受理申請，至**111年11月15日止**或申請補助經費達當年度核定經費上限即停止受理。

所以...提醒同學

越早申請及完成越有利喔！

申請流程

繳交申請表

填寫**申請表**。將申請表與相關證明文件，**轉成一個PDF合併檔**EMAIL至承辦人信箱。檔案主旨：**111年西灣種子學習輔導暨獎補助計畫-申請表-○○系王XX**。

參加活動或課程

參加前述各項獎補助活動、訓練、課程或證照、檢定考試等，**結業並取得證明**。

送交心得報告及結業證明文件

填寫**心得報告表**。將心得報告表與相關結業證明文件，**轉成一個PDF合併檔**EMAIL至承辦人信箱。檔案主旨：**111年西灣種子學習輔導暨獎補助計畫-心得報告表-○○系王XX**。

審查及核發獎勵金

獎勵金年度審查分**三次**
第一次審查：**7月**
審查對象為**6月30日前**完成者。
第二次審查：**10月**，
審查對象為**9月30日前**完成者。
第三次審查：**12月**
審查對象為**11月15日前**完成者。

※如未於第三次審查前完成，視同放棄本年度申請。

承辦人：陳小姐 分機：2905 信箱：lanyi@mail.nsysu.edu.tw

注意事項

- ✓ 此為**111年**計畫，所有學習活動須於**111/1/1~11/15**完成者。
- ✓ 每人**9/30前**以**申請一次**學習輔導項目為原則。(不包含**微電影**，微電影屬附加項目。)
- ✓ 每年度會於**10/1~10/5**期間，公告每人是否可以**申請第二次**。(微電影，每年每年度維持只能申請一次)
- ✓ 可變更申請項目，每人以**一次為限**。(變更須於核撥金額前，**金額一旦核發不可變更**)

✓ 新住民及其子女、急難救助金補助學生、懷孕學生、扶養未滿3歲子女學生、戶籍偏遠所在地學生申請時，需檢附**身分證明文件**。

✓ 以COVID-19特殊境遇家庭子女身份申請時，請檢附家庭經濟自111年1月起受COVID-19疫情影響收入減少相關佐證資料，如父母親自111年1月起薪資減少證明(含去年同期)、所屬公司所發無薪假通知、非自願離職證明、營利事業登記註銷證明或其他可證明因疫情影響導致家庭經濟困難。



注意事項

- ✓ 111學年度入學新生，申請學習項目必須為**111年7月1日**之後之學習活動。
- ✓ 申請後，承辦人會以EMAIL回覆是否收到，若於**5天內未收到回覆**，請**主動聯繫承辦人**，以免漏信影響權益。
- ✓ 補助經費由本校高教深耕計畫與本校募款相關經費支應，**各項補助名額視當年預算規劃執行**。

